

ADANA ÇİMENTO SANAYİİ TRK A.Ő.

**01.01.2019-31.03.2019
YNETİM KURULU ARA DNEM
FAALİYET RAPORU**

İÇİNDEKİLER

	SAYFA
A- GENEL BİLGİLER	1-5
B-YÖNETİM KURULU ÜYELERİ VE ÜST DÜZEY YÖNETİCİLERE SAĞLANAN MALİ HAKLAR	6
C-ARAŞTIRMA VE GELİŞTİRME ÇALIŞMALARI	6
D-ŞİRKET FAALİYETLERİ VE FAALİYETLERE İLİŞKİN ÖNEMLİ GELİŞMELER	7-8
E- FİNANSAL DURUM	8-15
F- RİSKLER VE YÖNETİM KURULUNUN DEĞERLENDİRMESİ	15-16
G- DİĞER HUSUSLAR	16-17

I I-14.1 SAYILI TEBLİĞE İSTİNADEN HAZIRLANMIŞ
YÖNETİM KURULU ARA DÖNEM FAALİYET RAPORU

A-GENEL BİLGİLER

1. Rapor Dönemi

01/01/2019-31/03/2019

2. İletişim Bilgileri

- Ticaret Unvanı : Adana Çimento Sanayii Türk A.Ş.
- Ticaret Sicil Numarası : 2340
- Sanayi Sicil Numarası : 010035
- Mersis : 0-0070-0411-8600018
- Vergi Dairesi / Numarası : Yüreğir / 0070041186
- Merkez Adres : Ceyhan Yolu Üzeri 12.km P.K.110-01321 / ADANA
- Merkez İletişim Bilgileri : (322) 332 99 50

- Şube İletişim Bilgileri
- İskenderun-1 Şubesi : (326) 654 25 10
- İskenderun-2 Şubesi : (326) 758 58 18

- İnternet sitesi adresi : www.adanacimento.com.tr

3. Ortaklık Yapısı ve Sermaye Dağılımı, Organizasyon

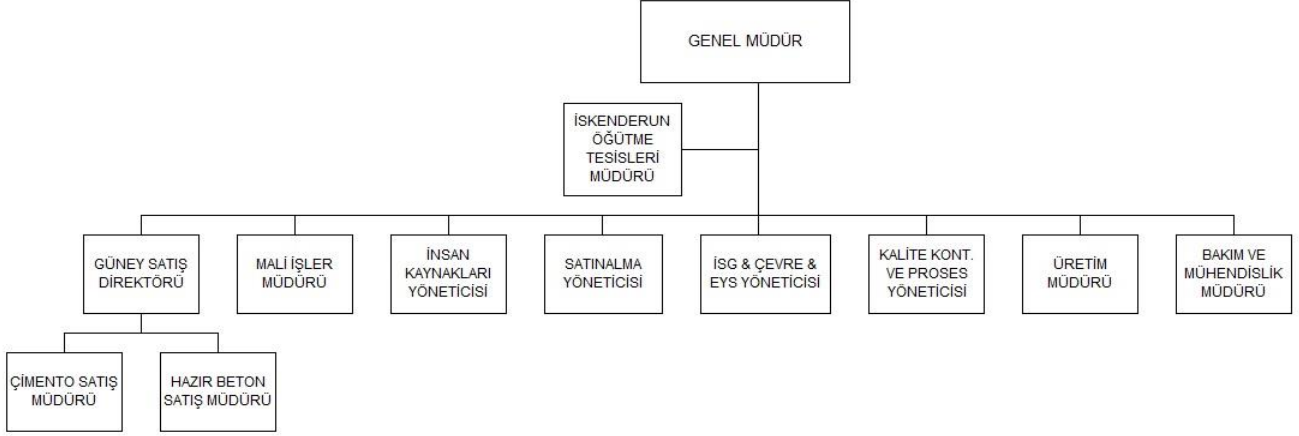
Kayıtlı Sermaye Tavanı (TL) : 500.000.000
Ödenmiş Sermaye(TL) : 336.182.000

Ortaklar	Hisse Tutarı (TL)	%
OYAK Çimento A.Ş.	194.204.325,03	57,77
ADANA ÇİMENTO SANAYİİ T.A.Ş.	38.190.737,51	11,36
Diğer	103.786.937,46	30,87
Genel Toplam	336.182.000,00	100,00

Pay Senetleri Gruplarına Göre Sermaye Dağılımı		
Grup Adı	Hisse Tutarı (TL)	%
A GRUBU	88.178.885,21	26,23
B GRUBU	82.667.704,92	24,59
C GRUBU	165.335.409,87	49,18
TOPLAM	336.182.000,00	100,00

I I-14.1 SAYILI TEBLİĞE İSTİNADEN HAZIRLANMIŞ
YÖNETİM KURULU ARA DÖNEM FAALİYET RAPORU

4. Şirketin Organizasyon Yapısı



5. İmtiyazlı paylar ve payların oy haklarına ilişkin açıklamalar

Şirketin A,B,C gruplarına ait hamiline yazılı hisse senetlerine tanınan imtiyazlar "Şirket Esas Sözleşmesi"nin 10, 21 ve 34. maddelerinde belirtilmiş olup, aşağıdaki gibidir.

- Kar Payı İmtiyazı:** Dağıtılabılır karın; (A) grubu %54'ünü, (B) grubu %36'sını, (C) grubu %10'nu alır.
- Oy İmtiyazı :** A grubu hisse senetleri genel kurullarda iki oy hakkına sahiptir.
- Yönetim Kurulu Seçiminde İmtiyaz:** Yönetim kurulu üyelerinin dördü (A) grubu, biri (B) grubu, ikisi (C) grubu hissedarlardan seçilir.

6. Yönetim Kurulu, üst düzey yöneticileri ve personel sayısı ile ilgili bilgiler

Yönetim Kurulu üyeleri Türk Ticaret Kanunu ve ilgili düzenlemeler gereğince Şirket Esas Sözleşmesi hükümleri çerçevesinde seçilirler. Dönem içerisinde gerçekleşen değişiklikler bir sonraki Olağan Genel Kurul'da onaylanmak üzere Yönetim Kurulu kararı ile yapılmaktadır. Şirketin 2018 Yılı Olağan Genel Kurulu 29/03/2019 tarihinde yapılmıştır.

**I I-14.1 SAYILI TEBLİĞE İSTİNADEN HAZIRLANMIŞ
YÖNETİM KURULU ARA DÖNEM FAALİYET RAPORU**

Raporlama dönemi itibariyle görevde olan Yönetim Kurulu Üyeleri:

Yönetim Kurulu	GÖREVİ	Temsilcinin Göreve Başlama Tarihi
OYTAŞ İÇ VE DIŞ TİC. A.Ş. (Adına Hareket Eden Kişi : Suat ÇALBIYIK)	Yönetim Kurulu Başkanı	20/09/2016
OYAK PAZARLAMA HİZMET VE TURİZM A.Ş. (Adına Hareket Eden Kişi: Tahir BEKİROĞLU)	Yönetim Kurulu Başkan Vekili	12/04/2018
OYKA KAĞIT AMBALAJ SANAYİ VE TİCARET A.Ş. (Adına Hareket Eden Kişi: İhsan Kağan BAYRAKTAR)	Yönetim Kurulu Üyesi	30/03/2018
OYAK DENİZCİLİK VE LİMAN İŞLETMELERİ A.Ş. (Adına Hareket Eden Kişi: Feyza DEMETGÜL AKKOYUNLU)	Yönetim Kurulu Üyesi	29/03/2019
Kazım YETİŞ	Bağımsız Yönetim Kurulu Üyesi (Denetimden Sorumlu Komite Başkanı – Kurumsal Yönetim Komitesi Üyesi)	31/03/2017
Sezai Afif ENSARİ	Bağımsız Yönetim Kurulu Üyesi (Riskin Erken Saptanması Komitesi Başkanı - Denetimden Sorumlu Komite Üyesi)	28/03/2018
Özcan ENGİN	Bağımsız Yönetim Kurulu Üyesi (Kurumsal Yönetim Komitesi Başkanı – Riskin Erken Saptanması Komitesi Üyesi)	31/03/2017

Yönetim Kurulu'nda Dönem İçinde Yapılan Değişiklikler

29.03.2019 tarihinde yapılan genel kurul toplantısında tüzel kişi yönetim kurulu üyeleri 3 yıl için, bağımsız yönetim kurulu üyelerimiz 1 yıl için seçilmişlerdir.

Oyak Denizcilik Ve Liman İşletmeleri A.Ş.'nin 203 sayılı 13 Mart 2019 tarihli Yönetim Kurulu Kararına istinaden, 29 Mart 2019 tarihinde Oyak Denizcilik ve Liman İşletmeleri A.Ş. adına hareket eden Ulvi ANIT ayrılmış olup yerine 29 Mart 2019 tarihinde Feyza DEMETGÜL AKKOYUNLU seçilmiştir.

29 Mart 2019 tarihinde yapılan 2018 Yılı Olağan Genel Kurulu'nda Bağımsız Yönetim Kurulu Üyeleri Kazım YETİŞ, Sezai Afif ENSARİ ve Özcan ENGİN 1 yıl için Bağımsız Yönetim Kurulu Üyesi olarak seçilmişlerdir.

**I I-14.1 SAYILI TEBLİĞE İSTİNADEN HAZIRLANMIŞ
YÖNETİM KURULU ARA DÖNEM FAALİYET RAPORU**

Yönetim Kurulu Üyelerinin Görev ve Yetkileri

Şirket Yönetim Kurulu Başkanı ve Üyeleri, Türk Ticaret Kanunu'nun ilgili maddeleri, Sermaye Piyasası Kanunu ve Şirket Esas Sözleşmesinde belirtilen tüm görev ve yetkilere haizdir.

Yönetim Kurulunun Yıl İçerisindeki Toplantı Sayısı ve Yönetim Kurulu Üyelerinin Söz Konusu Toplantılara Katılım Durumu

Yönetim Kurulu 01/01/2019-31/03/2019 döneminde 4 defa toplanmış ve Yönetim Kurulu üyeleri düzenli olarak iştirak etmişlerdir.

Yönetim Kurulu Komitelerinin Komite Üyeleri, Toplanma Sıklığı, Yürütülen Faaliyetleri de İçerecek Şekilde Çalışma Esasları ve Komitelerin Etkinliğine İlişkin Yönetim Kurulunun Değerlendirmesi

Yönetim Kurulu bünyesinde 2019 yılı içerisinde Denetimden Sorumlu Komite 1 defa, Kurumsal Yönetim Komitesi 2 defa, Riskin Erken Saptanması Komitesi 1 defa toplanmıştır. Yönetim Kurulu üyeleri, toplantılara düzenli bir biçimde iştirak etmiştir. Komitelere ilişkin çalışma yönergeleri www.adanacemento.com.tr İnternet adresinde yer almaktadır.

Şirket Yönetim kurulu görev ve sorumluluklarını sağlıklı olarak yerine getirmek ve Kurumsal Yönetim İlkelerine uyum kapsamında Denetim Komitesi, Kurumsal Yönetim Komitesi ve Riskin Erken Saptanması Komitelerini kurmuş ve komitelerin işleyiş esaslarını web sitesinde yayınlamıştır. Yönetim Kurulu Denetim Komitesi ve Kurumsal Yönetim Komitesi 3 ayda bir, Riskin Erken Saptanması Komitesi 2 ayda bir toplanmakta olup işleyiş esaslarında belirtilen amaçlar doğrultusunda yönetim kurulunu bilgilendirmektedirler. Sermaye Piyasası Kurulu Kurumsal Yönetim Tebliği çerçevesinde Aday Gösterme Komitesi ve Ücret Komitesi için öngörülen görevlerin yerine getirilmesi yetki, görev ve sorumluluğu da Kurumsal Yönetim Komitesi' ne verilmiştir. Komiteler tarafından yıl içerisinde dışarıdan herhangi bir danışmanlık hizmeti alınmamıştır.

Komite	Görevi	Adı Soyadı	Niteliği	Toplanma Sıklığı
Denetimden Sorumlu Komite	Başkan	Kazım YETİŞ	Bağımsız Üye	3 aylık dönemlerde yılda en az dört defa.
	Üye	Sezai Afif ENSARİ	Bağımsız Üye	
Kurumsal Yönetim Komitesi	Başkan	Özcan ENGİN	Bağımsız Üye	3 aylık dönemlerde yılda en az dört defa.
	Üye	Kazım YETİŞ	Bağımsız Üye	
	Üye	Enes Ensari VARDAR	Yatırımcı İlişkileri Yöneticisi	
Riskin Erken Saptanması Komitesi	Başkan	Sezai Afif ENSARİ	Bağımsız Üye	2 aylık dönemlerde yılda en az altı defa.
	Üye	Özcan ENGİN	Bağımsız Üye	

Üst Yönetim

Üst Yönetim	Görevi	Göreve Başlama Tarihi
Levent ÖNCEL	Genel Müdür	17.10.2018

**I I-14.1 SAYILI TEBLİĞE İSTİNADEN HAZIRLANMIŞ
YÖNETİM KURULU ARA DÖNEM FAALİYET RAPORU**

31 Mart 2019 tarihi itibarıyla şirketimizin personel sayısı kapsam içi 237, kapsam dışı 109 olmak üzere toplam 346 kişidir.

Üst Yönetim’de Dönem İçinde Yapılan Değişiklikler

01/01/2019-31/03/2019 döneminde şirket üst yönetiminde değişiklik yapılmamıştır.

7. Yönetim Kurulu üyelerinin şirketle kendisi veya başkası adına yaptığı işlemler ile rekabet yasağı kapsamındaki faaliyetleri

Şirketin 2018 yılı faaliyetlerine ilişkin 29/03/2019 tarihinde yapılan Olağan Genel Kurul Toplantısında Yönetim Kurulu Üyelerine 2019 yılı için TTK’ nın ilgili maddeleri kapsamında işlem yapabilme izni verilmiştir.

2019 ilk üç aylık dönem içerisinde bu kapsamda bir işlem gerçekleşmemiştir.

8. Personel ve İşçi Hareketleri ve Toplu Sözleşme Uygulamaları ve Personel ve İşçiye Sağlanan Hak ve Menfaatler

Şirket çalışanlarının tümü Sosyal Güvenlik bakımından 5510 sayılı Sosyal Sigortalar ve Genel Sağlık Sigortası Kanunu’na; İş Hukuku bakımından ise 4857 sayılı İş Kanunu’na tabi olarak çalışmaktadır.

Toplu İş Sözleşmesi kapsamında olanlar kapsam içi (mavi yaka), Toplu İş Sözleşmesi dışında Personel Yönetmeliğine bağlı çalışanlar ise kapsam dışı (beyaz yaka) olarak adlandırılmaktadır.

Kapsam dışı personelin özlük hakları, Şirket’le çalışan arasında imzalanan hizmet sözleşmesi ve Personel Yönetmeliği hükümlerine göre, kapsam içi personelin özlük hakları ise bağitlanan Toplu İş Sözleşmesi hükümlerine göre yürütülmektedir.

Kapsam içi personel Türkiye Çimse-İş sendikasına bağlı olup, toplu iş sözleşmeleri 01/01/2018 – 31/12/2019 tarihlerini kapsamaktadır.

SPK Seri II-14.1 sayılı tebliğine göre dönem sonunda ayrılan kıdem tazminatı karşılığı tutarı 11.937.277 TL’ dir.

9. Kurumsal Yönetim İlkelerine İlişkin Bilgiler

Sermaye Piyasası Kurulu tarafından yayımlanan “Kurumsal Yönetim İlkeleri”ne 01.01.2019 – 31.03.2019 döneminde de uyulmuş ve bu ilkeler uygulanmıştır

10. Esas Sözleşmede Yapılan Değişiklikler

01.01.2019 – 31.03.2019 döneminde Esas Sözleşmede herhangi bir değişiklik yapılmamıştır.

I I-14.1 SAYILI TEBLİĞE İSTİNADEN HAZIRLANMIŞ
YÖNETİM KURULU ARA DÖNEM FAALİYET RAPORU

B-YÖNETİM KURULU ÜYELERİ VE ÜST DÜZEY YÖNETİCİLERE SAĞLANAN MALİ HAKLAR

1. Sağlanan huzur hakkı, ücret, prim, ikramiye, kar payı gibi mali menfaatlerin toplam tutarı

29/03/2019 tarihli Olağan Genel Kurul Toplantısında; 01.04.2019 tarihinden geçerli olmak üzere Bağımsız Yönetim Kurulu Üyelerine aylık net 6.200 TL ücret ödenmesi, diğer Yönetim Kurulu Üyelerine ise ücret ödenmemesi hususu kabul edilmiştir. Ayrıca tüm Yönetim Kurulu Üyelerine hayat sigortası yaptırılmaktadır.

Yönetim Kurulu üyelerine performansa dayalı ödüllendirme niteliğinde herhangi bir ödemedede bulunulmamıştır.

Dönem içinde hiçbir yönetim kurulu üyesine ve yöneticilere borç verilmemiş doğrudan veya üçüncü bir kişi aracılığıyla şahsi kredi adı altında kredi kullandırılmamış veya lehine kefalet gibi teminatlar verilmemiştir.

Şirket üst düzey yöneticilerinin maaşları Şirket Yönetim Kurulu tarafından belirlenmektedir. Şirket içerisinde Şirket üst düzey yöneticileri de dahil olmak üzere kapsam dışı personele performansa dayalı ek ödeme yapılmaktadır.

Şirket üst düzey yöneticiler için ücret ve başarı teşvik primi olarak rapor döneminde toplam 706.986 TL gider kaydedilmiştir.

2. Verilen ödenekler, yolculuk, konaklama ve temsil giderleri ile aynı ve nakdi imkanlar, sigortalar ve benzeri teminatların toplam tutarına ilişkin bilgiler

Şirket Yönetim Kurulu üyeleri ve üst düzey yöneticileri ile ilgili olarak rapor döneminde gider kaydedilmemiştir.

C-ARAŞTIRMA VE GELİŞTİRME ÇALIŞMALARI

Şirketin "Çukurova Üniversitesi Mühendislik-Mimarlık Fakültesi", ve "Adana Bilim ve Teknoloji Üniversitesi" ile imzaladığı işbirliği protokolleri çerçevesinde; Ar-Ge, inovasyon, iş geliştirme, bilimsel ve teknolojik araştırmalara yönelik proje çalışmaları, projelere dayalı makale ve bildiri çalışmaları, araştırma altyapılarının etkin kullanımının ve sürdürülebilirliğinin sağlanmasına yönelik ulusal veya uluslararası düzeyde deney yeteneği kazandıracak çalışmaları devam etmektedir.

01/01/2019-31/03/2019 döneminde 90.617 TL Araştırma ve Geliştirme gideri kaydedilmiştir.

**I I-14.1 SAYILI TEBLİĞE İSTİNADEN HAZIRLANMIŞ
YÖNETİM KURULU ARA DÖNEM FAALİYET RAPORU****D-ŞİRKET FAALİYETLERİ VE FAALİYETLERE İLİŞKİN ÖNEMLİ GELİŞMELER****1. Yatırım Faaliyetleri**

01/01/2019-31/03/2019 döneminde önemli bir yatırım gerçekleşmemiştir.

2. İç kontrol sistemi ve iç denetim faaliyetleri

Yönetim Kurulu Denetimden Sorumlu Komitesi her üç aylık dönemde şirket mali tablolarını denetlemekte ve Yönetim Kuruluna Rapor vermektedir. Şirketin ayrı bir iç denetim birimi bulunmamaktadır.

Şirketin 26.07.2012 tarihli Yönetim Kurulu kararıyla, 1 Temmuz 2012 tarihinde yürürlüğe giren 6102 sayılı Türk Ticaret Kanunu'nun 378'nci maddesine uyum amacıyla "Riskin Erken Saptanması Komitesi" kurulmuş olup, 26.07.2012 tarihli özel durum açıklamasıyla KAP'ta duyurulmuştur.

3. Doğrudan ve Dolaylı İştirakler**Konsolidasyona Tabi İştiraklere İlişkin Bilgiler**

Şirket	Sektör	31 Mart 2019 İştirak Oranı (%)	31 Aralık 2018 İştirak Oranı (%)
Adana Çimento Sanayi ve Ticaret Ltd.	Çimento ve klinker	100,00	100,00
Adana Çimento Free Port Ltd.	Çimento ve klinker	100,00	100,00
Oyak Beton Sanayi ve Ticaret A.Ş.	Hazır beton imalatı ve satışı	28,04	28,04
Omsan Lojistik A.Ş.	Lojistik Hizmeti	-	20,00

4. Şirketin iktisap ettiği kendi paylarına ilişkin bilgiler

Şirketin iktisap ettiği kendi payı bulunmamaktadır.

5. Özel denetime ve kamu denetimine ilişkin açıklamalar

Şirketin 2019 yılı hesap döneminde Bağımsız Denetimi DRT Bağımsız Denetim ve Serbest Muhasebeci Mali Müşavirlik A.Ş tarafından, Tam Tasdik Denetimi ise Yetkin Yeminli Mali Müşavirlik A.Ş. (KPMG) Mali Müşavirlik A.Ş. tarafından gerçekleştirilecektir.

01/01/2019-31/03/2019 tarihleri arasında rutin olarak yapılan Bağımsız Denetim ve Tam Tasdik Denetimi bilgileri aşağıdaki şekildedir.

**I I-14.1 SAYILI TEBLİĞE İSTİNADEN HAZIRLANMIŞ
YÖNETİM KURULU ARA DÖNEM FAALİYET RAPORU**

Denetimi Yapan Kurum	Başlangıç Tarihi	Bitiş Tarihi	Denetimin Konusu	Sonuç
DRT Bağımsız Denetim ve Serbest Muhasebeci Mali Müşavirlik A.Ş.	07.01.2019	01.02.2019	Bağımsız Denetim	Olumlu
Yetkin Yeminli Mali Müşavirlik A.Ş. (KPMG)	14.01.2019	16.01.2019	Tam Tasdik ve Vergi Denetimi	Olumlu

6. Hukuki Konular

a) Davalar

Şirket aleyhine açılan ve halen devam eden şirketin mali durumunu ve faaliyetlerini etkileyebilecek nitelikte önemli dava bulunmamaktadır. Şirket aleyhine açılan ve önemli nitelikte olmayan davalar için avukat raporuna istinaden 31/03/2019 tarihli mali tablolarda 4.090.222 TL'lik karşılık ayrılmıştır.

b) İdari-Adli yaptırımlar

Bulunmamaktadır.

7. Genel Kurullar

Şirketin 29/03/2019 tarihli 2018 Yılı Olağan Genel Kurul toplantısında onaylanan tüm kararlar uygulamaya alınmıştır.

8. Yapılan Bağışlar ve Sosyal Sorumluluk Projeleri

01/01/2019-31/03/2019 döneminde bağış ve yardımda bulunulmamıştır.

E- FİNANSAL DURUM

1. Finansal Tabloların Özeti

Mali tablolar SPK Seri II.14.1 göre düzenlenmiş olup bağımsız denetimden geçmiştir.

Özet Finansal Durum Tablosu (TL)

(TL)	31 Mart 2019	31 Aralık 2018
Dönen Varlıklar	900.348.528	1.015.651.361
Duran Varlıklar	596.581.792	582.272.293
Toplam Varlıklar	1.496.930.320	1.597.923.654
Kısa Vadeli Yükümlülükler	513.762.139	355.340.153
Uzun Vadeli Yükümlülükler	108.840.935	116.091.130
Özkaynaklar	874.327.246	1.126.492.371
Toplam Kaynaklar	1.496.930.320	1.597.923.654

I I-14.1 SAYILI TEBLİĞE İSTİNADEN HAZIRLANMIŞ
YÖNETİM KURULU ARA DÖNEM FAALİYET RAPORU

Konsolide Özet Gelir Tablosu (TL)

(TL)	31 Mart 2019	31 Mart 2018
Hasılat	126.903.762	151.231.348
Esas Faaliyet Karı	(922.826)	29.269.889
Vergi Öncesi Karı	52.603.724	52.927.062
Dönem Karı	46.910.343	46.346.113

2. Önemli Faaliyet Göstergeleri ve Finansal Oranlar

(%)	31 Mart 2019	31 Mart 2018
Faaliyet Kar Marjı	-0,73	19,35
Net Kar Marjı	36,97	30,65
FAVÖK Marjı	6,21	23,42

3. Mali Güç

Şirketin TTK 376. madde içeriğinde belirtilen oranlar dikkate alınarak yapılan hesaplama çerçevesinde sermayesinin karşılıksız kalmadığı görülmüştür.

4. Finansman Kaynaklarının Gelişimi ve İşletmenin Bu Gelişim Çerçevesinde Uyguladığı Politikalar

31/03/2019 tarihi itibarıyla Şirketin finansman kaynaklarındaki herhangi bir değişiklik olmamıştır.

Çıkarılmış Bulunan Sermaye Piyasası Araçlarının Niteliği ve Tutarı

20 Kasım 2018 tarihinde KAP'ta duyurulduğu üzere Yönetim Kurulu tarafından borçlanma aracı ihracı edilmesine yönelik karar alınmış ve gerekli başvurular yapılmış ve 10 Ocak 2019 tarihinde Sermaye Piyasası Kurulu tarafından onaylanmıştır. İhraç tavanı tutarı 500.000.000 TL olan borçlanma aracının son geçerlilik tarihi 9 Ocak 2020'dir.

Şirket 10.09.2018 tarihinde 25 Milyon TL'si Finansman Bonusu, 75 Milyon TL'si Özel Sektör Tahvili olmak üzere toplam 100 Milyon TL'lik borçlanma aracı ihraç etmiş ve KAP'ta açıklamıştır. 25 Milyon TL'lik Finansman Bonusu Şubat 2019'da kapanmıştır.

5. Kar Payı Dağıtım

Şirketin; geçerli olan yasal düzenlemeler ve Şirket Esas Sözleşmesi hükümleri gereği; Kar dağıtım politikası aşağıdaki gibidir.

Kar Dağıtım Politikası;

“Şirket, prensip olarak, geçerli olan mevzuat ve Şirket Esas Sözleşmesi hükümleri çerçevesinde, finansal kaldıraç oranlarının ve yatırım / finansman ihtiyaçları ile piyasa öngörülerini dahil ileriye dönük serbest nakit yaratma beklentisinin izin verdiği ölçüde

**I I-14.1 SAYILI TEBLİĞE İSTİNADEN HAZIRLANMIŞ
YÖNETİM KURULU ARA DÖNEM FAALİYET RAPORU**

dağıtılabilir dönem karının tamamını nakit olarak dağıtma politikasını benimsemiştir. Kar dağıtım politikası, ulusal ve global ekonomik şartlara, şirketin gündemindeki projelerine ve fonlarının durumuna göre Yönetim Kurulu tarafından her yıl gözden geçirilir.

Kâr payı, dağıtımına karar verilen genel kurul toplantısında Yönetim Kurulu'na yetki verilerek, mevzuat hükümleri çerçevesinde eşit veya farklı tutarlı taksitlerle, ilgili takvim yılının 15 Aralık tarihine kadar ödenir.

İlgili mevzuat hükümleri çerçevesinde Kar Payı Avansı dağıtımına Genel Kurul yetkilidir.” Şirket Esas Sözleşmesine göre; birinci temettü hissesinin %90 (yüzde doksanı) (A) ve (B) grupları hisse senetleri sahiplerine aşağıdaki şekilde; kalan %10 (yüzde on) (C) grubu hisse senedi sahiplerine hisseleri nispetinde dağıtılır. Birinci temettü hissesinin %90 (yüzde doksan'ının) 3/5 (beşte üçü) (A) grubu, 2/5 (Beşte ikisi) (B) grubu hisse senetleri sahipleri arasında, hisseleri nispetinde dağıtılır. Bakiye kârın kısmen veya tamamen ikinci temettü olarak dağıtılmasına Genel Kurulca karar verilmesi halinde dağıtım birinci temettü dağıtımındaki esaslar dahilinde yapılır.

Senelik karın hissedarlara hangi tarihlerde ve ne şekilde verileceği Sermaye Piyasası Kanunu ve SPK tebliğleri çerçevesinde Yönetim Kurulunun teklifi üzerine Genel Kurulca kararlaştırılır. Esas Sözleşme hükümlerine uygun olarak dağıtılan karlar geri alınamaz.

Kar dağıtımı yasal süreler içinde yapılmaktadır. Kar dağıtımına ilişkin esaslar Genel Kurulda ortakların bilgisine sunulmaktadır.2018 yılı karının dağıtımına ilişkin olarak; Şirketin 29 Mart 2019 tarihinde yapılan 2018 yılı Olağan Genel Kurul Toplantısında;

Pay başına (Net- TL);**A Grubu için** 109.780.731,20**B Grubu için** 73.187.154,13**C Grubu için** 20.329.765,04**Toplam (Net) 203.297.650,37-TL**

Kar payına ait kar dağıtım tarihinin, en geç 15 Aralık 2019 tarihine kadar tek seferde olacak şekilde, Şirketin nakit projeksiyonu dikkate alınarak, Genel Kurul sonrası Yönetim Kurulunca belirlenmesine ilişkin Yönetim Kurulu teklifi 29 Mart 2019 tarihli Olağan Genel Kurul toplantısında kabul edilmiştir.

6. İşletmenin Faaliyet Gösterdiği Sektör Hakkında Bilgi

Türkiye genelinde 23 grup ve üreticiye ait 54 adet entegre tesis, 20 adet öğütme – paketleme tesisi mevcuttur. 2017 yılı TÇMB verilerine göre Türkiye klinker üretim kapasitesi 83.610.980 ton, çimento üretim kapasitesi ise 135.592.732 ton 'dur. Bu kapasite ile Türkiye, Dünyadaki çimento üretim sıralamasında; Çin, Hindistan, ABD'den sonra dördüncü sıradadır.

2018 yılı TÇMB verileri esas alınıp değerlendirildiğinde; Çimento üretimi (*) 72.544.430 ton 'dur. 64.364.011 ton iç satış, 7.466.725 ton dış satış olarak gerçekleşmiştir. Türkiye'de kapasite fazlalığı olup, ihracat zorunlu hale gelmiştir. Bu kapasite fazlalığına rağmen Türkiye'nin farklı bölgelerinde çimento fabrikası yatırımları devam etmektedir.

TÇMB 2019 Ocak ayı verilerine göre çimento üretiminde geçen yılın aynı ayına oranla 44 % oranında düşüş yaşanmıştır. Bu dönemde üretilen çimentonun yaklaşık % 24' u

**I I-14.1 SAYILI TEBLİĞE İSTİNADEN HAZIRLANMIŞ
YÖNETİM KURULU ARA DÖNEM FAALİYET RAPORU**

ihracata gitmiştir. Yine bu dönemde iç satışlarda % 51,37 azalma olurken ihracatta ise % 61,32 'lik artış yaşanmıştır.

TÇMB 2019 Ocak ayı verilerine göre bölgesel olarak yurt içi çimento satışlarına baktığımızda tüm bölgelerde azalma yaşanmıştır. En fazla azalan bölge % 61,56 ile İç Anadolu Bölgesidir.

**Üye olmayan fabrikalar hariç*

7. İşletmenin Sektör İçerisindeki Yeri

Şirket Akdeniz bölgesinde faaliyet göstermekte olup, bölgenin en çok tercih edilen tedarikçilerinin başında gelmektedir. Ülkenin 2 beyaz çimento üreticisinden biri olan Şirket aynı zamanda bölgenin en çok ürün yelpazesine sahip fabrikasıdır.

8. Teşvikler

5510 sayılı Sosyal Sigortalar ve Genel Sağlık Sigortası Kanunu çerçevesinde, malullük, yaşlılık ve ölüm sigortaları primi işveren hissesinde 5 (beş) puanlık indirim alınmakta ayrıca, 4857 sayılı İş Kanunu'nun 30.maddesi kapsamında özürlü teşviki ile 6661, 17103, 46486 sayılı kanunlara ilişkin teşviklerden faydalanılmaktadır.

ATY (Atık) Hazırlama ve Besleme Yatırımı ile ilgili olarak 10.11.2015 Tarihli 121139 numaralı, 27.10.2015 başlangıç olacak şekilde 3 yıl süresince Gümrük Vergisi Muafiyeti, KDV istisnası, Sigorta primi işveren hissesi desteği ve Vergi indirimi (%55, YKO %20) destek unsurlarını içeren Yatırım Teşvik Belgesi alınmıştır.

Yeni Hat Modernizasyon Yatırımı ile ilgili olarak 05.05.2016 Tarihli 124157 numaralı, 27.10.2015 başlangıç olacak şekilde 3 yıl süresince Gümrük Vergisi muafiyeti ve KDV istisnası destek unsurlarını içeren Yatırım Teşvik Belgesi alınmıştır.

9. İşletmenin Gelişimi

Kurulduğu tarihten itibaren sürekli bir gelişim gösteren Şirket, sektörünün önder ve kapasite büyüklüğü açısından en büyük kuruluşlarından biridir. Fabrikadaki çimento değirmenleri Roller Pressli kapalı devre çalışmaktadır. 1998 yılında Beyaz Çimento ve SDÇ (Sülfatlara Dayanıkl) Çimento üretmeye başlayan Şirketimiz, kütle beton dökümünde gerekli olan soğuk çimentoyu sağlayan çimento soğutma ünitesine sahiptir. 2006 yılında K.K.T.C. Gazimagosa Serbest Liman Bölgesi'nde 200.000 ton/yıl kapasiteli terminaleri faaliyete geçmiştir.

1 Mayıs 2007 tarihi itibarıyla 1.000.000 ton/yıl Cürüflü çimento öğütme kapasiteli İskenderun Öğütme ve Paketleme Tesisi ile 5 adet Hazır Beton tesisi Şirket bünyesine alınmış olup, İskenderun Demir ve Çelik A.Ş. sahasında yapımına başlanan ve 2009 yılı Nisan ayı sonunda devreye alınan 1 milyon ton/yıl kapasiteli Cürüflü Çimento Öğütme Tesisi ile şirketin cürüflü çimento öğütme kapasitesi toplam 2 milyon ton / yıl, toplam çimento öğütme kapasitesi ise 5,5 milyon ton/yıl'a ulaşmıştır. Ayrıca; Üçüncü Döner fırının modifikasyonunun 2009 yılı Mart ayı sonlarında bitmesi ile birlikte, bu döner fırında % 85 üstü beyazlıkta beyaz klinker üretmeye başlanmıştır.

**I I-14.1 SAYILI TEBLİĞE İSTİNADEN HAZIRLANMIŞ
YÖNETİM KURULU ARA DÖNEM FAALİYET RAPORU**

Yurt içi ve yurt dışı piyasalara satış yapmakta olan Şirket, Nisan 2000 tarihinde aldığı CE belgesi ile Avrupa Birliği pazarlarında serbest dolaşım hakkı kazanmıştır. Fabrikadan çimentonun sevki, torbalı, shring-bag, sling-bag, big-bag ve dökme şeklinde yapılmaktadır. Öncelikli pazarı yurt içi olan Şirket, yurt içi pazar talebinden arta kalan çimento üretimini özellikle son yıllarda çok dinamik bir yapı gösteren yurt dışı pazarlara, araştırmasını yaparak, en karlı olabilecek şekilde yöneltmektedir.

10. İşletmenin Üniteleri

Ana Üniteler ve Kapasiteleri

ADANA MERKEZ

I-Kırıcılar :

1 No'lu Kırıcı	120 ton/saat	KHD – 1957
2 No'lu Kırıcı	250 ton/saat	MIAG – 1967
3 No'lu Kırıcı	350 ton/saat	MIAG – 1977
4 No'lu Kırıcı	900 ton/saat	KHD – 1993
5 No'lu Kırıcı	600 ton/saat	ZHEJIANG RADİSYS- 2017

II-Pre-Blending Tesisi :

60.000 Stok Kapasiteli	MVT – 1993
30.000 Stok Kapasiteli	NHİ - 2017

III-Farin Değirmenleri :

1 No'lu Farin Değirmeni	35 ton/saat	KHD – 1956
2 No'lu Farin Değirmeni	65 ton/saat	KHD – 1965
3 No'lu Farin Değirmeni	110 ton/saat	KHD – 1972
4 No'lu Farin Değirmeni	440 ton/saat	PFEIFFER – 1997
5 No'lu Farin Değirmeni	200 ton/saat	LOESCHE - 2017

IV-Kömür Değirmenleri :

1 No'lu Kömür Değirmeni	20 ton/saat	FLS – 1965
2 No'lu Kömür Değirmeni	30 ton/saat	RAYMOND,ASMAŞ – 1987

V-Döner Fırınlr :

1 No'lu Döner Fırın (Gri)	510 ton/gün	KHD – 1956
2 No'lu Döner Fırın (Gri)	700 ton/gün	KHD – 1965
2 No'lu Döner Fırın (Beyaz)	420 ton/gün	
3 No'lu Döner Fırın (Gri)	1.300 ton/gün	KHD – 1972
3 No'lu Döner Fırın (Beyaz)	910 ton/gün	
4 No'lu Döner Fırın (Gri)	4.550 ton/gün	KHD – 1997
5 No'lu Döner Fırın (Beyaz)	2000 ton/gün	
5 No'lu Döner Fırın (Gri)	3200 ton/gün	Jiangsu Pengfei - 2017

**I I-14.1 SAYILI TEBLİĞE İSTİNADEN HAZIRLANMIŞ
YÖNETİM KURULU ARA DÖNEM FAALİYET RAPORU**

VI-Çimento Değirmenleri : 450 ton / saat öğütme kapasitesi

1 No'lu Çimento Değirmeni	70 ton/saat	KHD – 1977
3 No'lu Çimento Değirmeni	80 ton/saat	FLS - 1973
4 No'lu Çimento Değirmeni	80 ton/saat	FLS - 1973
5 No'lu Çimento Değirmeni	110 ton/saat	FLS – 1977
6 No'lu Çimento Değirmeni	110 ton/saat	FLS – 1977

VII-Mikser Ünitesi :

Mikser Ünitesi	140 ton/saat	GG Makine-2010
----------------	--------------	----------------

VIII-Kapalı Klinker Stokholleri :

Gri Klinker (Fabrika)	120.000 ton stoklama kapasitesi
Gri Klinker (İsdemir)	25.000 ton stoklama kapasitesi
Beyaz Klinker 1(Fabrika)	50.000 ton stoklama kapasitesi
Beyaz Klinker 2(Fabrika)	10.000 ton stoklama kapasitesi

IX-Çimento Stoklama Kapasitesi : (Toplam : 44.500 ton)

13 Adet Betonarme toplam	41.500 ton
3 Adet Çelik toplam	3.000 ton

X – Yükleme Kapasitesi :

9 Adet x 100 ton / saat Torbalı çimento yükleme kantarı
3 Adet x 120 ton / saat Kamyon üstü otomatik (Caricamat) yükleme ünitesi
10 Adet x 100 ton / saat Dökme çimento yükleme oluğu
4 Adet x 10 ton / saat Big-Bag dolum kantarı
1 Adet x 40 ton/saat Big-Bag dolum kantarı

XI – Shrink Ünitesi: (100 ton / saat shrink ambalajlama kapasitesi)

XII – Katkı Homojene Ünitesi : (300 ton / saat hazırlama kapasitesi)

XIII – Kapalı Kömür Stokholü : (20.000 ton stok, 200 ton besleme kapasitesi)

XIV – Çevre kirliliğini önlemek için yapılan elektrofiltre ve jet filtreler

İSKENDERUN-I TESİSİ

I-Kırıcılar :

Alçı Kırıcı (Çekiçli)	25 ton/saat	Şaman Çelik
-----------------------	-------------	-------------

II-Çimento Öğütme Üniteleri :

1 . Çimento Öğütme Ünitesi	120 ton/saat	KHD
2 . Çimento Öğütme Ünitesi	50 ton/saat	FLS

III-Mikser Ünitesi :

Mikser Ünitesi	120 ton/saat	M-TEC
----------------	--------------	-------

IV-Çimento Stoklama Kapasitesi : (Toplam :21.000 ton)

7 Adet Betonarme toplam	20.000 ton
1 Adet Çelik toplam	400 ton
1 Adet Çelik toplam	600 ton

**I I-14.1 SAYILI TEBLİĞE İSTİNADEN HAZIRLANMIŞ
YÖNETİM KURULU ARA DÖNEM FAALİYET RAPORU****V – Yükleme Kapasitesi :**

- 4 Adet x 80 ton / saat çimento yükleme kantarı
- 2 Adet x 120 ton / saat kamyon üstü otomatik (Caricamat) yükleme ünitesi
- 6 Adet x 100 ton / saat Dökme çimento yükleme oluğu
- 2 Adet x 35 ton/ saat Big-Bag dolum kantarı

İSKENDERUN-II TESİSİ**I-Çimento Öğütme Ünitesi**

Klinker Öğütme	120 ton/saat	LOESCHE
Cüruf Öğütme	130 ton/saat	LOESCHE

II-Mikser Ünitesi :

Mikser Ünitesi	2 x 200 ton/saat	GG Makine
----------------	------------------	-----------

III-Çimento Stoklama Kapasitesi : (Toplam :31.000 ton)

- 3 Adet Betonarme toplam 30.000 ton
- 1 Adet Çelik toplam 1.000 ton

IV – Yükleme Kapasitesi :

- 3 Adet x 80 ton/saat çimento yükleme kantarı
- 8 Adet x 100 ton/saat Dökme çimento yükleme oluğu
- 1 Adet x 60 ton/saat Big-Bag dolum kantarı
- 1 Adet x 1.000 ton/gün Sling-Bag hazırlama sistemi

HAZIR BETON TESİSLERİ

8 adet 100 m3/saat (İskenderun, Kırıkhan, Mersin, Kahramanmaraş, Şambayadı, Antakya, Samandağ, Nardüzü) üretim kapasiteli ve 1 adet 130 m3/saat (Arpaçbahşiş) üretim kapasiteli olmak üzere, yıllık toplam 1.000.000.- m3/Yıl üretim kapasitesine sahip 9 Adet Hazır Beton Tesisi bulunmaktadır.

Hazır beton tesislerinden Kırıkhan Hazır Beton Tesisi 01.10.2013, Mersin ve Arpaçbahşiş Hazır Beton Tesisleri 01.11.2013, İskenderun bölgesinde bulunan Hazır Beton Tesisi 01.08.2015 tarihinden itibaren, Şambayadı'nda bulunan Hazır Beton Tesisi 05.12.2014 tarihinden itibaren kiraya verilmiştir. Ayrıca, 27.07.2017 tarihli Yönetim Kurulu'nda Kahramanmaraş, Mersin, Antakya, Samandağ ve Nardüzü Hazır Beton Tesisleri ile bu tesislerde kullanılan Beton Pompası ve Transmikser Araçlarının 2 yıl süre ile OYAK Beton Sanayi ve Ticaret A.Ş. firmasına kiralanmasına karar verilmiştir.

KIBRIS TESİSİ

- 8.000 ton Çimento Stoklama Kapasitesi
- 1 adet x 100 ton/saat Torbalı çimento yükleme kapasitesi
- 2 adet x 100 ton/saat Dökme çimento yükleme kapasitesi

**I I-14.1 SAYILI TEBLİĞE İSTİNADEN HAZIRLANMIŞ
YÖNETİM KURULU ARA DÖNEM FAALİYET RAPORU**

11. Ürünler

Ürünün Adı	Tip ve Sınıfı	Standardı
Adana Merkez Tesisleri		
Portland Çimento	CEM I 42,5 R	TS EN 197-1
Beyaz Portland Çimento	CEM I 52,5 R	TS EN 197-1
Beyaz Portland Kalkerli Çimento	CEM II/B-LL 42,5 R	TS EN 197-1
Kompoze Çimento	CEM V/A (S-P) 32,5 R	TS EN 197-1
Portland Cürüflu Çimento	CEM II/A-S 42,5R	TS EN 197-1
İskenderun Tesisleri		
Beyaz Portland Çimento	CEM I 52,5 R	TS EN 197-1
Portland Çimento	CEM I 42,5 R	TS EN 197-1
Yüksek Fırın Cürüflu Çimento	CEM III/A 42,5 N	TS EN 197-1
Portland Kompoze Çimento	CEM II/B-M (S-V) 42,5 R	TS EN 197-1
Kompoze Çimento	CEM V/A (S-V) 32,5 R	TS EN 197-1
Öğütülmüş Yüksek Fırın Cürufu	-	TS EN 15167-1

12. Satışlardaki Gelişmeler

2019 yılında yurtiçinde yeni yatırımlar takip edilmektedir. İhracatta ise yeni satış pazarları araştırılmaktadır.

F- RİSKLER VE YÖNETİM KURULUNUN DEĞERLENDİRMESİ**1. Risk yönetimi politikası**

SPK tarafından yayınlanan Kurumsal Yönetim İlkeleri kapsamında Haziran 2012 itibariyle Denetimden Sorumlu Komite yapılandırılmış ve çalışma yönergesi oluşturulmuştur. Şirket'te 26.07.2012 tarihli Yönetim Kurulu kararıyla, 1 Temmuz 2012 tarihinde yürürlüğe giren 6102 sayılı Türk Ticaret Kanunu'nun 378'nci maddesine uyum amacıyla "Riskin Erken Saptanması Komitesi" kurulmuş olup, 26.07.2012 tarihli özel durum açıklamasıyla KAP' ta duyurulmuştur. Riskin Erken Saptanması Komitesi bu yönerge doğrultusunda şirket risklerini değerlendirip Yönetim Kurulu'na düzenli olarak raporlamaktadır. Söz konusu komitelere ve Kurumsal Yönetim Komitesine ilişkin yönergeler Şirketin internet sitesinde yer almaktadır.

2. Riskin Erken Saptanması Komitesi

Riskin Erken Saptanması Komitesi 26.07.2012 tarihinde kurulmuştur. Komite, yılda 6 defa her iki ayda bir toplanır. "Riskin Erken Saptanması Komitesi" Yönergesi www.adanacemento.com.tr adresinde "Yatırımcı Köşesi-Hissedarlara Bilgi" başlığı altındaki "Politikalar ve Yönergeler" bölümünde kamuya açıklanmıştır. Komite raporlarında Finansal, Operasyonel, Sürdürülebilirlik, Dış Çevre, Stratejik, Hukuksal Riskleri analiz etmektedir.

**I I-14.1 SAYILI TEBLİĞE İSTİNADEN HAZIRLANMIŞ
YÖNETİM KURULU ARA DÖNEM FAALİYET RAPORU****3. İleriye Dönük Riskler**

Yönetim Kurulu Riskin Erken Saptanması Komitesi tarafından şirketin gelecekte karşılaşacağı riskler düzenli olarak analiz edilmektedir. Yapılan değerlendirmelerde şirketin gelecekteki faaliyetlerini etkileyecek herhangi bir risk öngörülmemektedir.

G-DİĞER HUSUSLAR**1. Merkez Dışı Örgütler**

Şirketin İskenderun'da Öğütme ve Paketleme Tesisi, İSDEMİR sahası içinde Cürüflu Çimento Öğütme ve Paketleme Tesisi, Adana ili içerisinde 1 adet (Şambayadı), Hatay ili sınırları içinde 5 adet (İskenderun, Nardüzü, Antakya, Kırıkhan ve Samandağ) , Mersin ili sınırları içinde 2 adet (Mersin ve Arpaçbahşiş), Kahramanmaraş İli sınırları içinde 1 adet Hazır Beton Tesisi bulunmaktadır. "E-FİNANSAL DURUM-İşletmenin Üniteleri" başlığı altında tesislerin kapasitelerine ilişkin bilgilere yer verilmiştir. Hazır beton tesislerinden Kırıkhan Hazır Beton Tesisi 01.10.2013, Mersin ve Arpaçbahşiş Hazır Beton Tesisleri 01.11.2013, İskenderun bölgesinde bulunan Hazır Beton Tesisi 01.08.2015 tarihinden itibaren, Şambayadı'nda bulunan Hazır Beton Tesisi 05.12.2014 tarihinden itibaren kiraya verilmiştir. Ayrıca, 27.07.2017 tarihli Yönetim Kurulu'nda Kahramanmaraş, Mersin, Antakya, Samandağ ve Nardüzü Hazır Beton Tesisleri ile bu Tesislerde Kullanılan Beton Pompası ve Transmikser Araçlarının 2 yıl süre ile OYAK Beton Sanayi ve Ticaret A.Ş. firmasına kiralanmasına karar verilmiştir. Konuya ilişkin Borsa açıklaması 28.07.2017 ve 02.08.2017 tarihlerinde yapılmıştır.

2. Şirket Faaliyetlerini Önemli Derecede Etkileyebilecek Mevzuat Değişiklikleri Hakkında Bilgi

Bulunmamaktadır.

3. Şirketin Yatırım Danışmanlığı ve Derecelendirme Gibi Konularda Hizmet Aldığı Kurumlarla Arasında Çıkan Çıkar Çatışmaları ve Bu Çıkar Çatışmalarını Önlemek İçin Şirketçe Alınan Tedbirler Hakkında Bilgi

Bulunmamaktadır.

4. Çalışanların Sosyal Hakları, Mesleki Eğitimi ile Diğer Toplumsal ve Çevresel Sonuç Doğuran Şirket Faaliyetleri Hakkında Bilgi

Şirket tüm kapsam dışı personeli için hayat sigortası ve sağlık sigortası yaptırmaktadır. Toplu İş Sözleşmesi kapsamında yer alan personele ise Toplu İş Sözleşmesine bağlı olarak evlenme, doğum, ölüm-cenaze, sosyal yardım zammı ve doğal felaket yardımları yapılmaktadır. Ayrıca, tüm şirket çalışanlarına kıdemlerine göre %3 veya %5 bireysel emeklilik sistemi katkı payları şirket tarafından ödenmektedir.

5. İlişkili taraf işlemleri ve bakiyelerine ilişkin ortaklara sunulması zorunlu bilgiler

Şirketin ilişkili taraflar ile gerçekleştirilen işlemlerine ait bilgiler, bağımsız denetimden geçmiş 31.03.2019 tarihli SPK Raporumuzun 6 nolu dipnotunda yer almaktadır.

I I-14.1 SAYILI TEBLİĞE İSTİNADEN HAZIRLANMIŞ
YÖNETİM KURULU ARA DÖNEM FAALİYET RAPORU

6. Paydaşlara Bilgi

Şirketin hisseleri Borsa İstanbul A.Ş.'de (BİST);

A Grubu hisseler **ADANA** sembolü ile **Yıldız Pazar**,
B Grubu hisseler **ADBGR** sembolü ile **Ana Pazar**,
C Grubu hisseler **ADNAC** sembolü ile **Ana Pazar**'da işlem görmektedir.

Hisse senetlerine ilişkin tüm bilgiler, günlük gazetelerin ekonomi sayfalarında ve yatırım şirketlerinin internet portallarında yer almaktadır.

Adana Çimento'nun yıllık Finansal Tabloları, Yönetim Kurulu Faaliyet Raporları ve şirketle ilgili diğer tüm bilgiler Şirket adresinden, Şirket yetkililerinden ve www.adanacimento.com.tr adresinde yayında bulunan web sitesinden elde edilebilir.

Yatırımcı İlişkiler Birimi

Yatırımcı ilişkileri bölümü yöneticisine ait bilgiler;

Adı Soyadı : Enes Ensari VARDAR
Tel : 0 (322) 332 9501
E-Posta Adresi : enes.vardar@adanacimento.com.tr
Adres : Adana Çimento Sanayii T.A.Ş. Ceyhan Yolu Üzeri 12.km 01321
ADANA

Sahip Olduğu Lisanslar : Sermaye Piyasası Faaliyetleri İleri Düzey Lisansı
(Sicil No:203973)
Kurumsal Yönetim Derecelendirme Uzmanlığı Lisansı
(Sicil No:700329)
Kredi Derecelendirme Uzmanlığı Lisansı (Sicil No:600415)

Yatırımcı ilişkileri bölümüne bağlı olarak çalışan personel bilgileri;

Adı Soyadı : GAMZE NOYUN
Tel : 0 (322) 332 9950
E-Posta Adresi : gamze.noyun@adanacimento.com.tr
Adres : Adana Çimento Sanayii T.A.Ş. Ceyhan Yolu Üzeri 12.km 01321
ADANA

Sahip Olduğu Lisanslar : Sermaye Piyasası Faaliyetleri İleri Düzey Lisansı
(Sicil No: 207103)
Kurumsal Yönetim Derecelendirme Uzmanlığı Lisansı
(Sicil No: 700600)